



# PLAN ESTRATÉGICO ARROCERO

# Objetivo General

- El Plan Estratégico Arrocerero busca generar consensos a través de la cadena y los demás actores relacionados al complejo arrocerero.
- Intentar ser un punto de partida para un desarrollo sustentable del sector que sólo podrá ser logrado con un trabajo mancomunado del sector privado y público.

# Objetivos Específicos

- Mejorar la competitividad del sector arrocero.
- Diversificar mercados de exportación.
- Lograr mayor seguridad jurídica.
- Mejorar la calidad del producto y sus procesos.
- Desarrollar mayor investigación y desarrollo.

# Diagnóstico del Sector Arrocerero en la Provincia de Corrientes

## OPORTUNIDAD DE INVERSIÓN EN CORRIENTES

- Ubicación geopolítica estratégica y privilegiada en el MERCOSUR
- Disponibilidad de recursos humanos
- Cadenas productivas estratégicas
- Creciente inserción internacional

### Información general:

- Población (2010): 1.035.712 habitantes
- Población urbana: 79.4%
- Densidad promedio 11.4 hab/km<sup>2</sup>
- Tasa de crecimiento anual promedio 1.10%
- PEA 50.4%
- Esperanza de vida: Hombres 70 años – Mujeres 80 años

## PRODUCCIÓN

- PBG: USD 3.000 millones (precios corrientes)
- Tasa de crecimiento anual promedio
- 1993 – 2008: 1,73%
- 2002 – 2008: 5,70%

## PRINCIPALES SECTOR PRODUCTIVOS

- A. Forestal
- B. Arrocerero
- C. Citrícola
- D. Ganadería Bovina
- E. Turismo
- F. Hortícolas
- G. Textil
- H. Tabacalero
- I. Yerba Mate
- J. Software y Servicios Informáticos

# Diagnóstico del Sector Arrocerero

Para lograr los objetivos planteados anteriormente, se ha recurrido a la recopilación de documentos con información preexistentes:

- Estrategias para el desarrollo arrocerero de la provincia de Formosa” CFI 2007
- “Plan Estratégico del Sector Arrocerero Argentino 2008-2012” Fedenar
- “Estudio del Banco Mundial del Sector Arrocerero en la Provincia de Corrientes” y el “Informe Final de Campaña 2009/10 Fin de Cosecha” ACPA.
- También para este fin se llevaron a cabo entrevistas con expertos a cargo del desarrollo de cada estudio que contempla este Plan Estratégico.
- “Encuesta de diagnóstico al Sector Arrocerero” equipo técnico.

# Matriz FODA

## Fortalezas

1. Disponibilidad de fuentes de agua en volumen y calidad que pueden ser utilizadas por la actividad agrícola sin afectar a la industria y a la población.
2. Buenas condiciones agroecológicas y climáticas.
3. Disponibilidad de tierra: suelos bajos inundables.
4. Buena actualización tecnológica.
5. Alta profesionalización de la gerencia productiva.
6. Constante trabajo con instituciones para el desarrollo de estudios en mejoramiento de material genético.
7. Estabilidad del cultivo en los rindes.
8. Producción en escala, en cuanto a tamaño y disposición de los predios.
9. Sector con mano de obra intensiva.
10. Aprovechamiento de ventaja arancelaria, con respecto a países extra bloque, para la colocación de productos en el MERCOSUR.
11. Es el principal sectores agrícola en nuestra provincia y alcanza a los US\$105 millones de Producto Bruto Geográfico.
12. Es una de las actividades con mayor aporte al PBI de la provincia.

## Debilidades

1. Insuficiente inversión en infraestructura en materia de redes de suministro energético.
2. Escaso mantenimiento y mal estado de los caminos.
3. Inexistencia de un puerto cerealero en la provincia. Alto impacto en los costos de fletes, lo cual dificulta el acceso a mercados lejanos y resta competitividad al sector.
4. Presión tributaria en aumento: retenciones a las exportaciones, eliminación de reintegros, impuestos sobre el gasoil, etc.
5. Elevada incidencia del combustible en el costo de producción. Altos costos de fuentes de energía.
6. Dificultad de acceso a la financiación de capital de trabajo en la actividad primaria y de activos fijos en la industria (secaderos, molinos, etc.), sobretudo para el mediano productor.
7. Mercado de arroz poco transparente: ausencia de mercados de futuros y opciones genera incertidumbre sobre la rentabilidad.
8. Escasa promoción nacional e internacional del arroz comantino.
9. Falta diversificar calidades, a fin de ganar nuevos nichos de mercados. Investigar y desarrollar otros tipos y calidades de arroz.
10. Dificultad para acceder a mercados extra MERCOSUR, dada la competencia de los productos altamente subsidiados por otros países.
11. Falta de diversificación de mercados.

# Matriz FODA

## Oportunidades

1. Inquietud de los Gobiernos Provincial y Nacional en promover el desarrollo de un Plan Estratégico Amocero.
2. Gran presencia de cultura amocera.
3. Perspectivas favorables de desarrollo de la actividad en la provincia de Corrientes.
4. Gran posibilidad en el MERCOSUR para la comercialización de amoz, por la baja de aranceles que rige en la intrazonal.
5. Se observa una diversificación de la demanda mundial de amoz hacia productos de mayor calidad como las variedades largo ancho (inclusive en Chile) que podrían ser aprovechados por el sector con programas especiales de producción. Se deben realizar inversiones en parbolizado de amoz.
6. Crecimiento del interés de los mercados por la compra de specialities. Se requieren políticas de estado, para producir este tipo de producto en trabajo conjunto entre los sectores público y privado.
7. Si bien son muchos los países que producen amoz en América, sólo Argentina, Estados Unidos, Paraguay y Ecuador tienen una superproducción que les permite exportar los excedentes.
8. La reducción de los rendimientos China e India y la disminución de la cosecha en Venezuela, pueden significar importantes oportunidades de venta para Corrientes.
9. Se espera en el corto plazo se desencadene una reacción alcista en los precios.
10. Ventajas comparativas con respecto a EE.UU.: Ante una posible mayor competencia del amoz estadounidense en Latinoamérica, Argentina se encuentra mejor posicionada en términos de costos de producción y localización, y tiene una ventaja relativa importante gracias al aprovechamiento de los cursos naturales de agua. Sin embargo, las ventajas comparativas de localización se ve limitada por carencia de infraestructura de transporte.
11. El creciente costo de oportunidad del uso del agua en los países desarrollados se presenta como una ventaja comparativa para el productor correntino.
12. Panorama proclive a la disminución de subsidios en Europa y EE.UU. Ello, junto a la caída del saldo exportable del amoz estadounidense, genera un potencial de mejora en la demanda que el amoz argentino.
13. Dificultad para ampliar la superficie amocera en los principales competidores de Argentina.

## Amenazas

1. Mercados competidores con producción altamente subsidiada.
2. Aumento de las Retenciones a las Exportaciones como medida de control de precios internos.
3. Posible depresión de los precios internos, externos y rentabilidad de los productores ante un récord en siembra tanto en Corrientes como el resto de los países del MERCOSUR.
4. Falta de legislación clara con respecto a la "Ley de Aguas": es menester que el gobierno nacional y los provinciales se involucren en el tratamiento y la reglamentación de esa ley, con activa participación del sector privado.
5. Continuos embates de ambientalistas, escenario propiciado por la falta de claridad de Leyes Ambientales y de Seguridad Jurídica.
6. Autosuficiencia de Brasil y consecuente afectación de precios en MERCOSUR.
7. Devaluación de Brasil.
8. Lejanía de los principales centros de consumo.

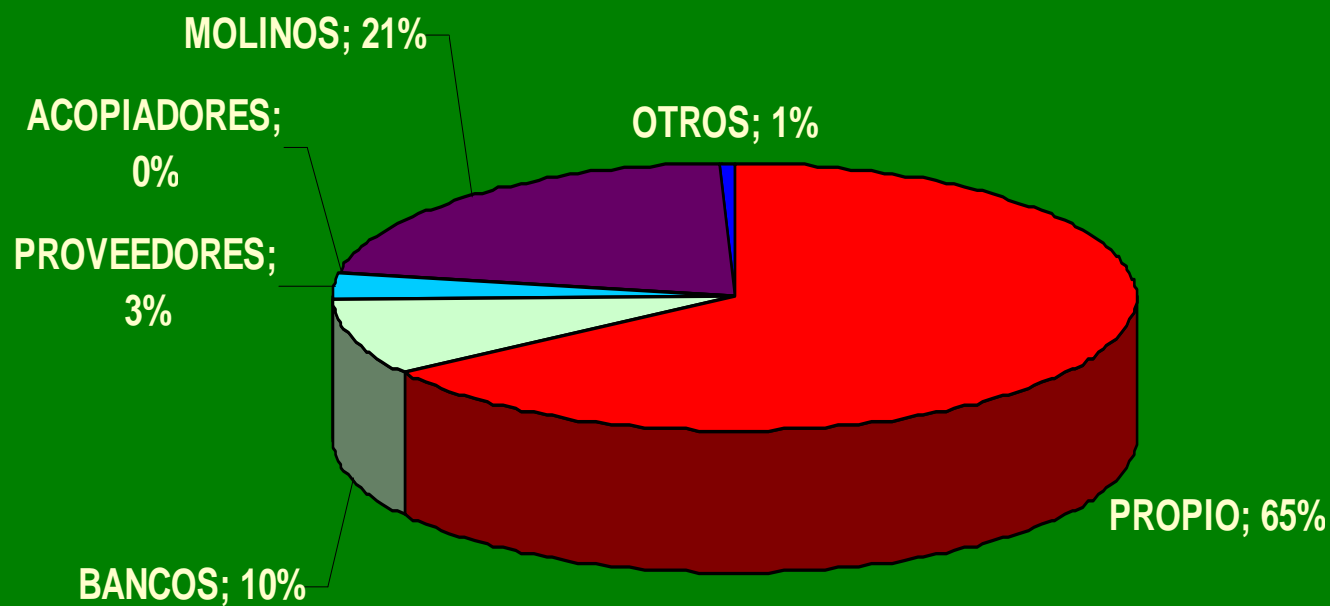
# Diagnóstico: Encuesta al sector arrocero

- La Superficie Cosechada a nivel Nacional en la campaña 2009/10 cerró en 215.947 hectáreas, con un incremento del 5% (10.561 hectáreas) respecto a la campaña pasada, un rendimiento promedio de 5,8 TN/ha y una producción total nacional de 1.242.576 TN.
- La provincia tiene hoy la oportunidad de quintuplicar el producto bruto geográfico sectorial (de 105 millones de dólares a 580 millones en 2015) y casi triplicar el empleo directo del sector (de 1.853 a 4.575 empleos en 2015). Como así también, se prevé un incremento en las exportaciones, de 226 mil toneladas a 740 mil en el año 2015.
  - *Existen buenas condiciones para convertir al sector arrocero en uno de los motores del crecimiento productivo de Corrientes, si se logra consolidar un mercado para la producción creciente.*

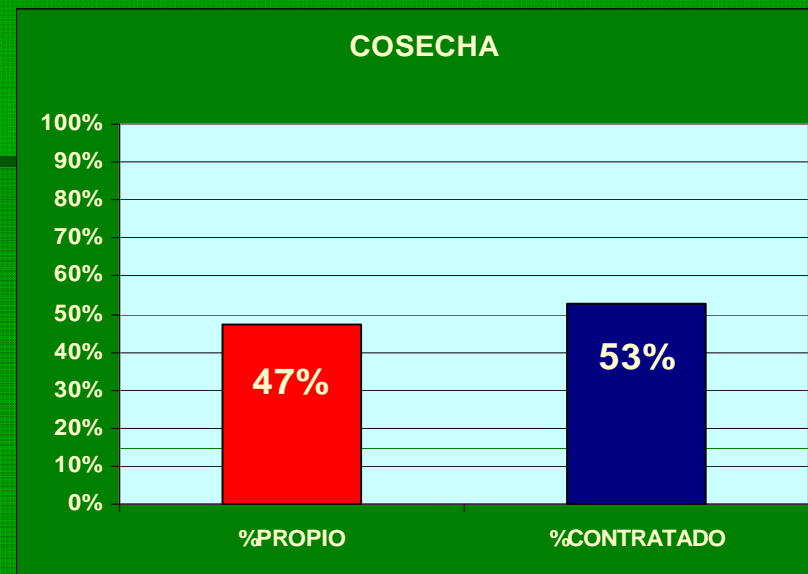
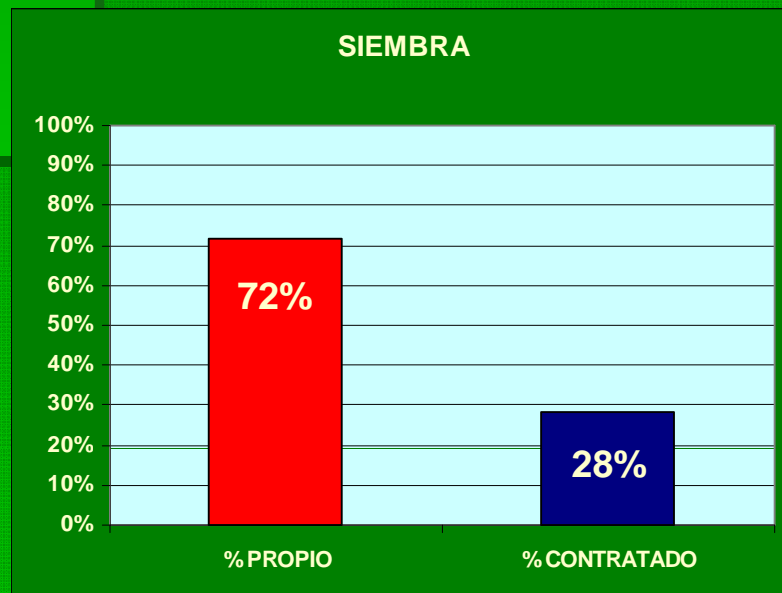
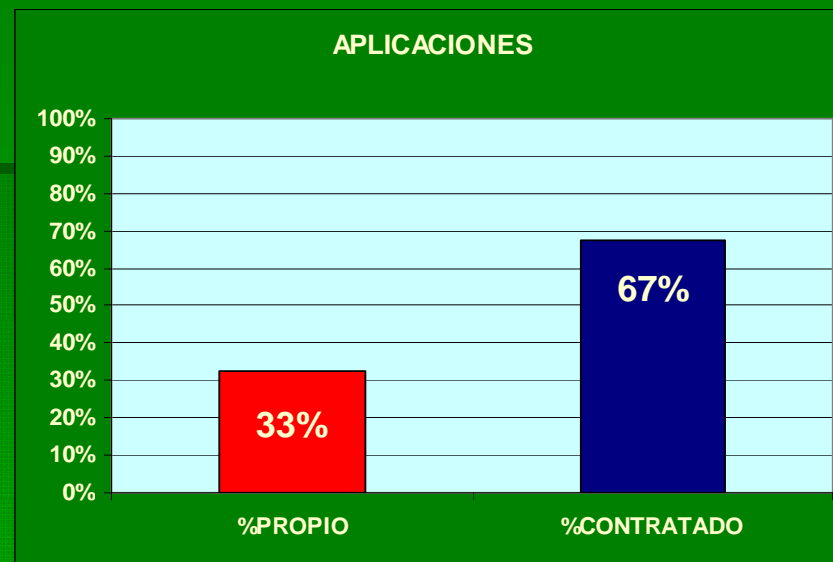
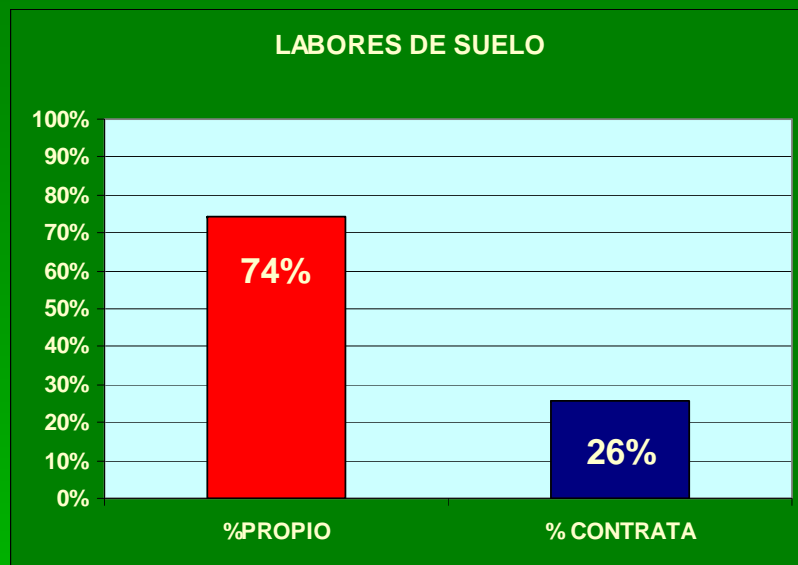


# Diagnóstico: Financiamiento

FORMAS DE FINANCIAMIENTO POR PRODUCTOR



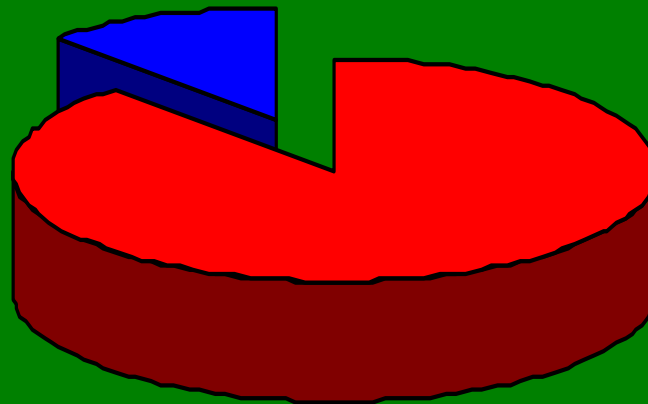
# Diagnóstico: Contratistas (expresado por chacras)



# Diagnóstico: Profesionalización (expresado por áreas sembradas)

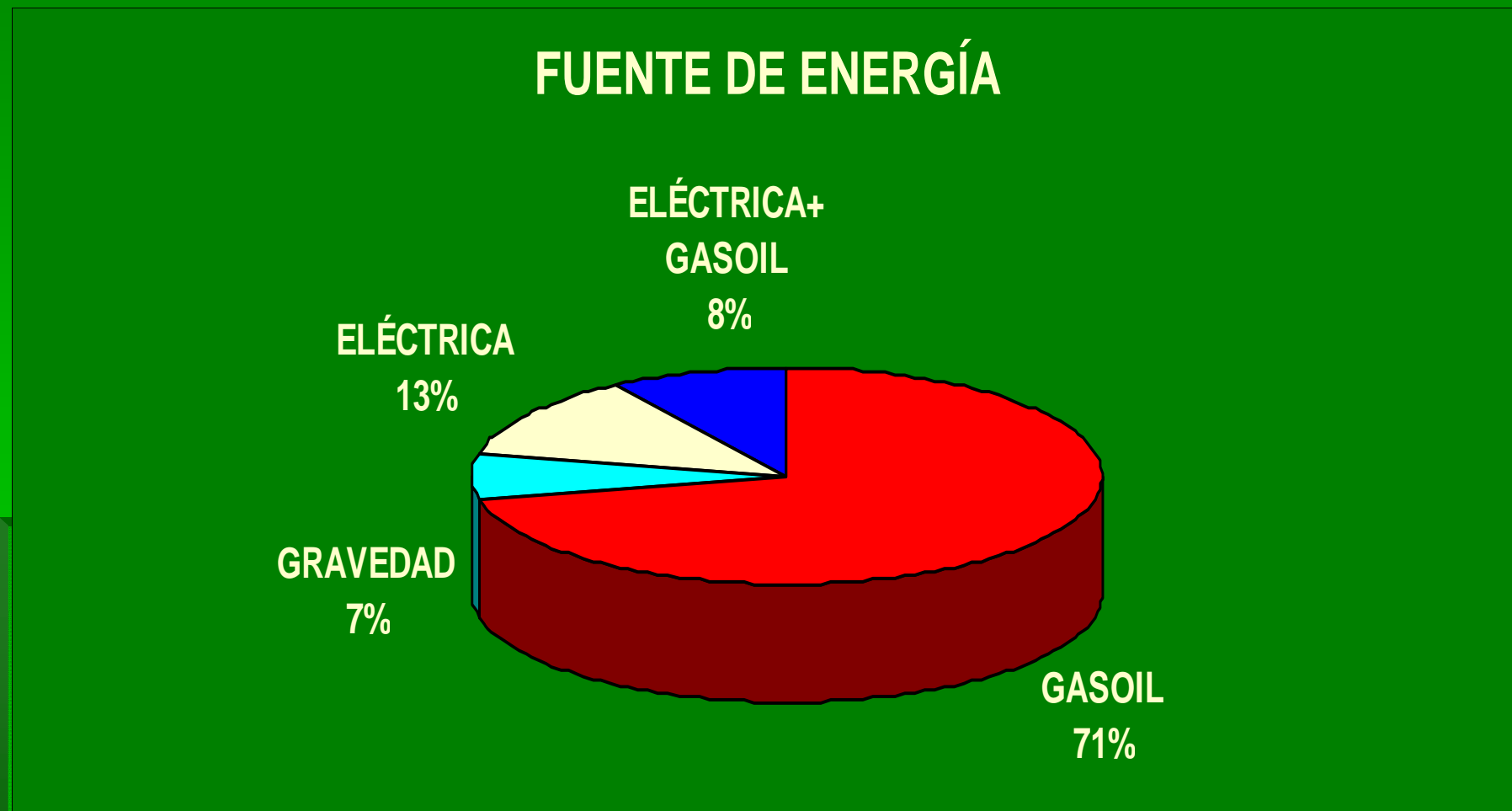
## PROFESIONALIZACION DE SECTOR EN PRODUCCIÓN

NO  
PROFESIONAL;  
12%



PROFESIONAL;  
88%

# Diagnóstico: Fuentes de energía (expresado por superficie sembrada)

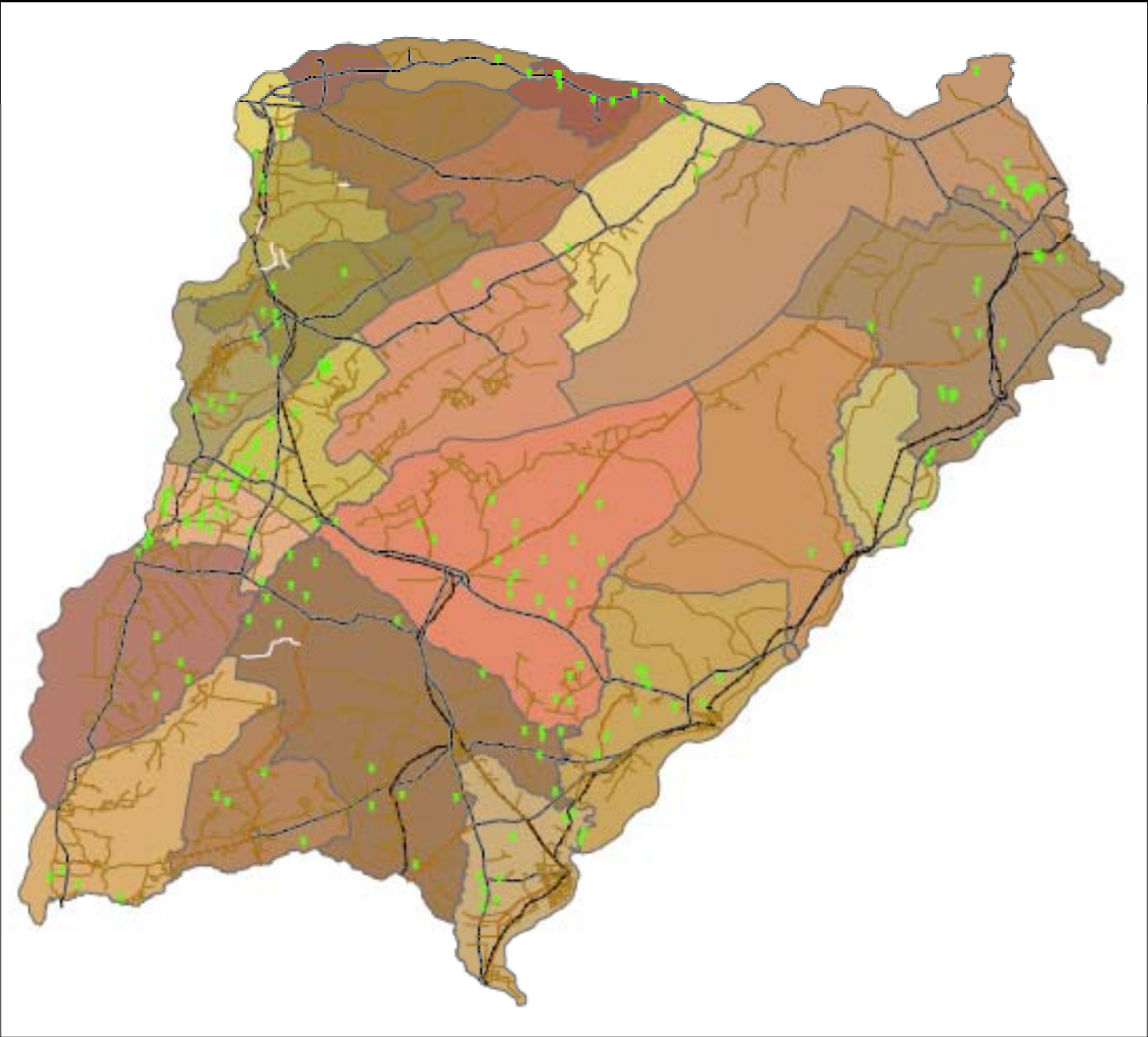


# Componentes estratégicos

- Infraestructura: demanda de energía, caminos y puertos.
- Poscosecha – Industria
- Certificación y trazabilidad
- Comercialización, desarrollo de nuevos mercados
- Seguridad Jurídica Ambiental, Fiscal y Tributaria

# Componente estratégico: Infraestructura - Caminos

- Más del 70% de los caminos en la Provincia no se encuentran pavimentados.
- 12.400 Km. aprox. corresponden a la Red Vial Nacional.
- Muy pocos Km. se hallan pavimentados aproximadamente 1.700 KM.
- Sostenida falta de mantenimiento de rutas, puentes y alcantarillas.
- Ausencia de una planificación territorial que articule la red vial en beneficio de actividades productivas.
- Saturación de las vías terrestres ante un progresivo aumento de la producción.
- Insuficiente asignación presupuestaria para la recuperación de los tramos deteriorados.
- Falta de señalización vertical y horizontal en cruces de rutas.
- Carencia de mantenimiento para atender un plan permanente de mejoramiento de los caminos rurales.



# Componente estratégico: Energía

Análisis: Demanda energética para riego de arroz:

- Superficie actual sistematizada para riego de arroz: 100.897 has
- Superficie Relevada: 83.844 has (83%)
- Superficie con bombeo eléctrico: 10.822 has (13% de superficie relevada)
- Requerimiento HP: 50.706 (0,60 Hp/ha)
- Requerimiento KVA: 39.043 (0,46 KVA/ha)
- Requerimiento ET: 4 ET de 33/13,2 Kv 10 MVA
- Longitud de Alimentadores 33 Kv: 200 Km
- Longitud de distribuidores 13,2Kv: 400 Km
- Rebaje y adaptación equipos de bombeo: 51.000 Hp
- Costo Aproximado Total: U\$S 39.850.000
- Plazo de amortización: 10 años



# Costos e Incidencia sobre la Competitividad

Superficie actual sistematizada para  
riego de arroz: 100.897 has

- Costo Medio Bombeo a gasoil: **92 U\$S/ha.10** litros de gasoil/Ha/m de levante.
- Costo Medio Bombeo Eléctrico: **30 U\$S/ha.**
- Diferencia: **62 U\$S/ha.**
- Ahorro anual (para las 73.022 has no electrificadas): **U\$S 4.527.364**

# Corrientes: Provincia privilegiada en disponibilidad de energía

Dispone de tres Estaciones de 500/132KV :

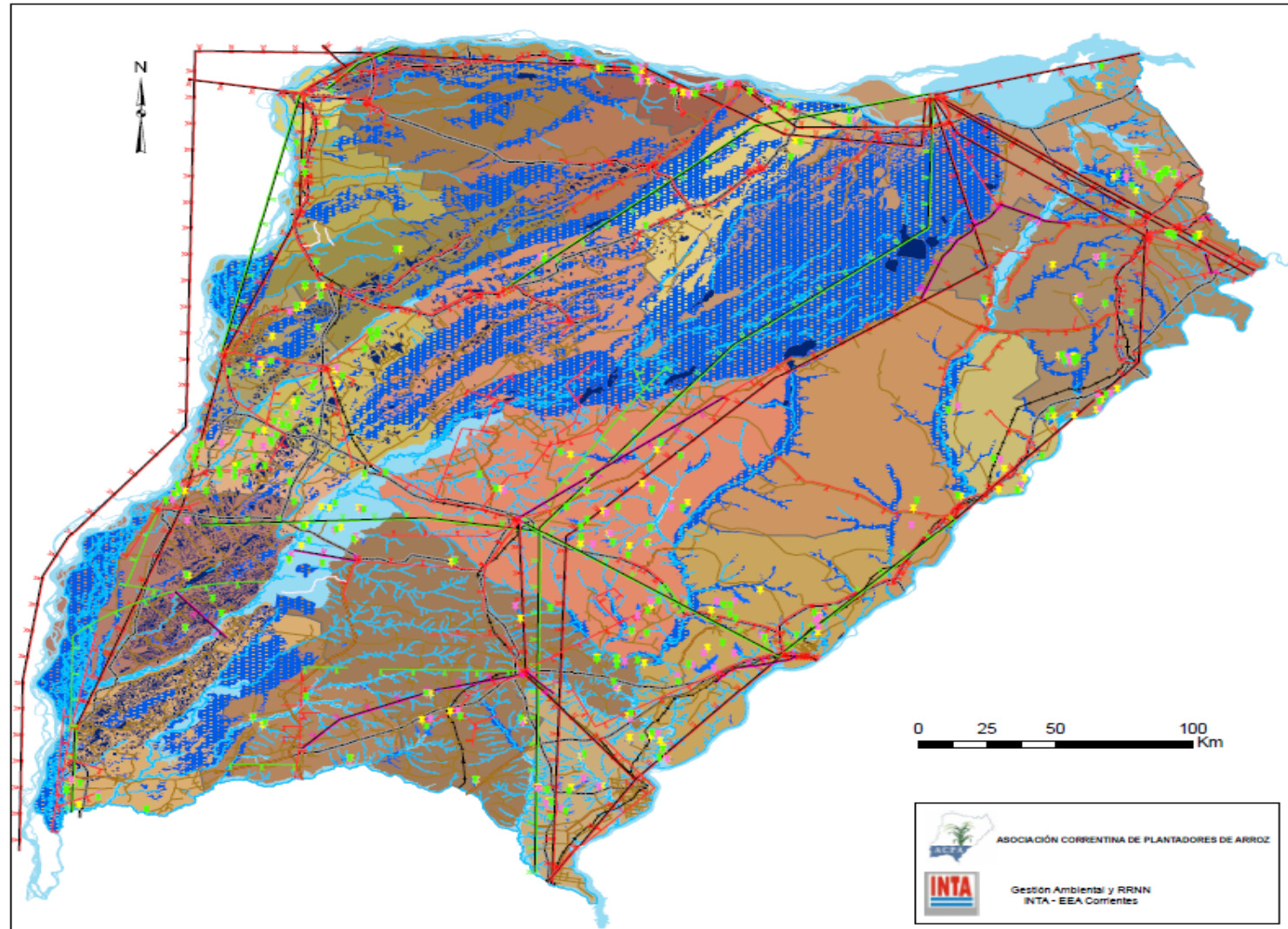
- ✓ Estación Paso de la Patria con 300 MVA
- ✓ Estación Iberá con 300 MVA
- ✓ Estación Rincón Santa María Ituzaingó con 300MVA o mas.

# Consideraciones sobre la Distribución de la Demanda Energética

- El 50% de la demanda de Energía del sector Arrocerero se encuentra en la zona Centro Sur, coincidente con la mayor disponibilidad de Energía.
- La zona de Paraná Medio, exceptuando los arroceros que se encuentran en Itatí tienen disponibilidad de energía.
- La zona Costa del Río Uruguay de Santo Tome, Gdor. Virasoro, Alvear y La Cruz disponen de energía
- La zona de Paraná Sur, se encuentra limitado en su oferta hasta que se construya la Línea 132kv Mercedes Goya.

# Posicionamiento geográfico de la Demanda Energética del Sector

Distribución de arroceras en la provincia de Corrientes



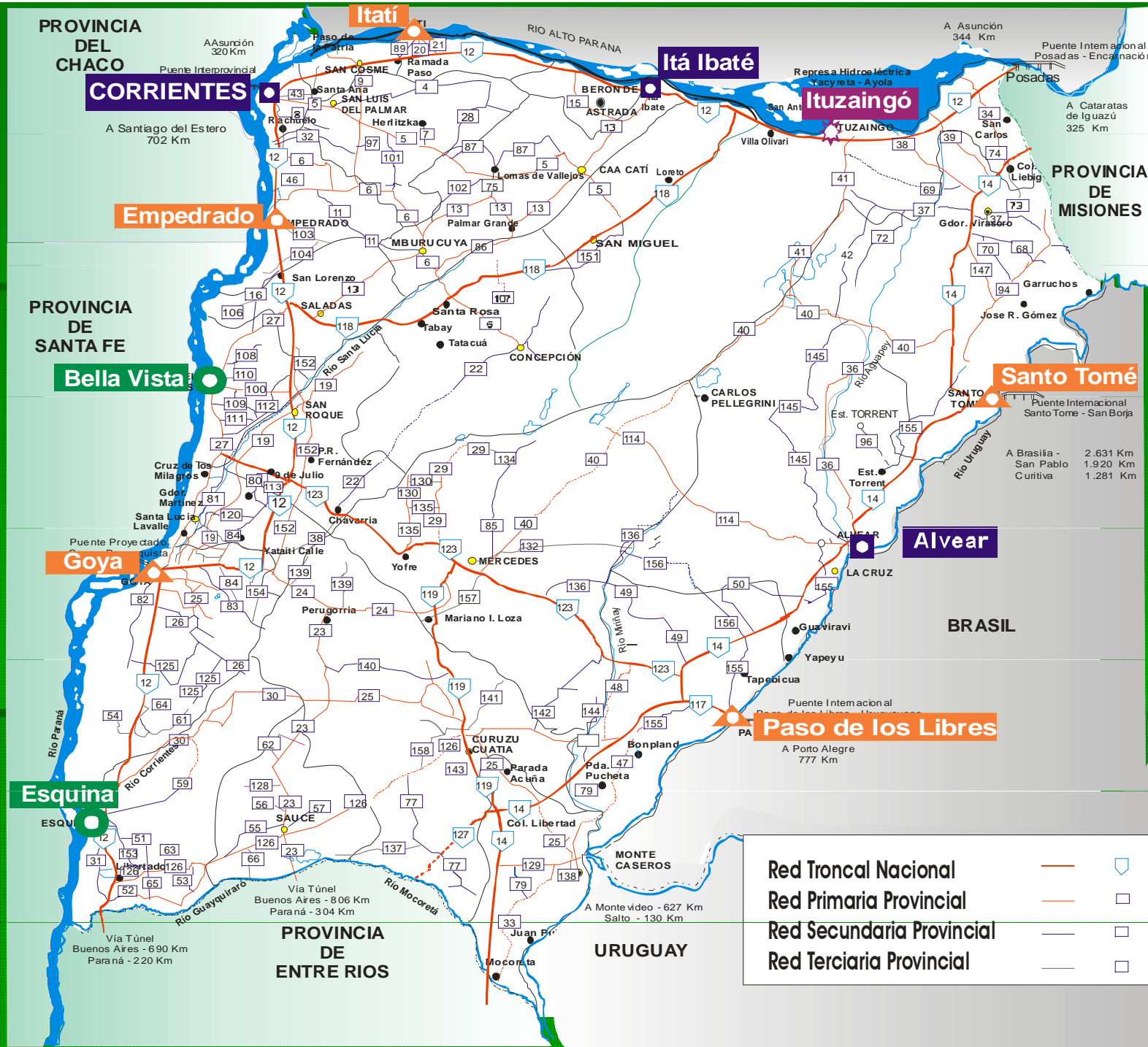
# Componente estratégico: Puertos

En la provincia de Corrientes, se puede comprobar que las vías navegables presentan verdaderos problemas:

- Algunos referidos al bajo calado, por circunstancias naturales y falta de mantenimiento en otros casos
- Por carencia de recursos económicos para volcar al sector,
- Falta de atención de las autoridades sumándole a esto el "desencanto" de la población en general que "vive de espaldas al río".

Para atender a las expectativas económicas locales y de la zona se debe:

- Adaptar las infraestructuras de nuestros puertos a los procesos operatorios modernos
- Adoptar tecnología de transporte, tener condiciones de operatoria hidrológicas con dragado permanente y balizamiento para permitir la navegación de día y de noche
- Lograr la inserción al corredor Bioceánico con conexiones con carreteras, comunicaciones y obras públicas.



**CORRIENTES**

**Ita Ibaté**

**Ituzingó**

**Empedrado**

**Bella Vista**

**Santo Tomé**

**Goya**

**Alvear**

**Esquina**

**Paso de los Libres**

- Red Troncal Nacional —
- Red Primaria Provincial —
- Red Secundaria Provincial —
- Red Terciaria Provincial —

PROVINCIA DEL CHACO

PROVINCIA DE SANTA FE

PROVINCIA DE ENTRE RIOS

PROVINCIA DE MISIONES

BRASIL

URUGUAY

A Santiago del Estero 702 Km

A Asunción 344 Km

Puente Internacional Posadas - Encarnación

A Cataratas de Iguazú 325 Km

A Brasilia - 2.631 Km  
A San Pablo - 1.920 Km  
A Curitiba - 1.281 Km

A Porto Alegre 777 Km

Via Túnel Buenos Aires - 690 Km  
Paraná - 220 Km

Via Túnel Buenos Aires - 806 Km  
Paraná - 304 Km

A Montevideo - 627 Km  
Salto - 130 Km

# Componente estratégico: Ferrocarril

## Ferrocarril

- Abandono de las redes ferroviarias y deterioro del material rodante.
- Insuficiencia de asignación presupuestaria para la recuperación de tramos deteriorados.
- La desconexión de los otros modos de transporte.
- Falta de categorización de las vías de la red en función de su conexión con los corredores viales regionales, nacionales e internacionales.

# Componente estratégico: Poscosecha - Industria

## Problemática actual en industria:

- El **acceso al capital**, especialmente para los pequeños productores y medianas industrias que enfrentan serias dificultades a la hora de conseguir créditos a tasas razonables.
- Alcanzar escala y costos competitivos del producto industrializado para ganar nuevos mercados. Ganar en eficiencia de distribución y exportación también se vuelve imprescindible para competir efectivamente.
- Los molinos elaboran el 70% de la producción provincial, mientras que el 30% restante se procesa en establecimientos industriales ubicados fuera de la provincia.
- Los continuos conflictos entre el productor arrocero con la industria molinera, motivó que productores con volúmenes de cierta importancia se decidieran por la integración vertical.
- En las condiciones actuales de propiedad de las producciones y la infraestructura de molienda, parte importante del valor generado sale fuera de la provincia.
- La instalación de nuevas plantas procesadoras industriales, se encuentra limitada por la incertidumbre financiero.



# Componente estratégico: Inversión en Represas

- Este estudio consiste en identificar sobre las cartas del IGN, la posibilidad de lograr tamaño eficiente o tamaño mediano, disponibilidad de agua y potencia de riego en vinculación a los suelos aptos disponibles que involucren a propietarios con posibilidades efectivas de iniciar los emprendimientos, los que comprenderán a no más de 3 productores o chacras por represa.
- Se dio inicio en la Zona Centro Sur.

Este estudio busca:

- Optimizar el uso de agua dulce disponible y sin usos alternativos.
- Garantizar seguridad de riego en épocas de sequía y asegurar el rendimiento de productividad por hectárea
- Utilización agrícola de suelos actualmente bajo usos ganadero extensivo.
- Mejorar la infraestructura del área y de los predios involucrados.
- Aumentar la capacidad industrial de la región y la sinergia con la actividad ganadera.
- Generar actividades complementarias a la producción arroceras, como acuicultura y ecoturismo.

# Componente estratégico: Inversión en Represas - Limitantes

- Existencia de Leyes que limitan el acceso y usos de propiedades: regulación para extranjeros de la CP, Legislación de Área de Frontera, Legislación Ambiental, Código de Aguas.
- Escaso desarrollo de modelos asociativos entre productores.
- Limitaciones en la cantidad y calidad de la información básica del área.
- Infraestructura energética y de comunicaciones insuficiente.

## Componente estratégico: Certificación y trazabilidad

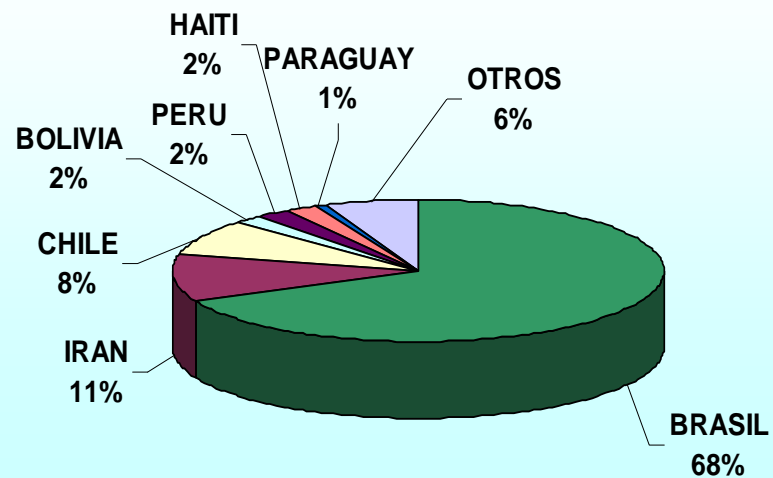
- Incorporar normas de certificación de procesos productivos y de buenas prácticas agrícolas, que permitan obtener un producto trazado para los mercados más exigentes. Se necesita aumentar las inversiones en investigación y desarrollo, y en la incorporación de nuevas tecnologías y equipamientos; es fundamental una perspectiva de mercado y no de oferta, identificando el tipo y calidad de producto que el mundo demanda.

## Componente estratégico: Comercialización desarrollo de nuevos mercados

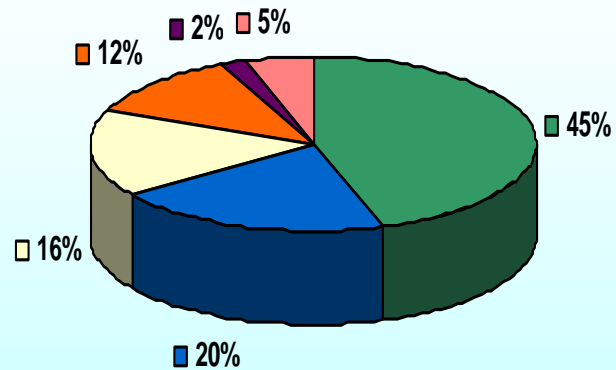
La situación favorable en el mercado internacional para diversificar el destino de las exportaciones se fundamenta en los siguientes puntos:

- Crecimiento del PBI de los países demandantes de arroz
- Creciente costo del agua en países desarrollados
- Precios altos y correlacionados entre arroz y trigo
- Caída de producción, stocks y exportaciones en EE.UU.
- Caída de saldos exportables en China, India y Tailandia

### DESTINOS DE EXPORTACIÓN ARGENTINA 1995 - 2005



### DESTINOS DE EXPORTACIÓN ARGENTINA 2009



■ BRASIL	■ CHILE	■ VENEZUELA
■ SENEGAL	■ TURQUÍA	■ OTROS

# Mercados en los cuales nuestra provincia podría incursionar.

- India
- Cuba
- Puerto Rico
- Costa Rica
- Honduras
- Panamá
- El Salvador
- Arabia Saudita
- Libia
- Turquía
- Sudáfrica
- Chile
- Bolivia
- Brasil

# Componente estratégico: Seguridad Jurídica Ambiental

## Diagnóstico:

- Con motivo de la necesidad de implementarse un programa de manejo en la Reserva de Iberá que ha tenido como unidad de ejecución principalmente a ONG's ambientalistas. La actividad arrocera en zona de reserva se ha visto amenazada e injustamente ante organismos administrativos, judiciales y en medios periodísticos.
- Esta situación y la necesidad de las ONG's de generalizar los supuestos vicios de las arroceras han perjudicado al sector en su conjunto independientemente de la zona geográfica en que un emprendimiento hubiere estado ubicado.
- En ese marco de amenaza la Asociación Correntina de Plantadores de Arroz (ACPA) hace cuatro años atrás ha decidido contestar los mitos utilizados por estas ONG's para desprestigiar a la actividad.
- La ACPA ha usado como recursos frente a estos mitos la ciencia y las Buenas Prácticas Agrícolas. Se ha preocupado por contestar cada una de las premisas dadas por los ambientalistas con explicaciones científicas y ha llevado adelante monitoreos permanentes de control de contaminantes en agua y cause. Asimismo ha sido en único sector que ha desarrollado un manual de BPA en donde se trata exhaustivamente el cuidado del medio ambiente.

# Componente estratégico: Seguridad Jurídica Ambiental

## Problemática actual:

- En la provincia convive un importante n° de normas legales que tornan difusas oscuras y contradictorias las acciones a seguir por parte de productores y organismos administrativos de control. Esta diversidad de normas genera un marco propicio para que activistas ambientales denuncien y acosen a los productores.
- Por eso se considera estratégico llevar adelante un relevamiento de toda la normativa ambiental, tanto nacional como provincial y proponer modificaciones y leyes que clarifiquen las pautas y los procedimientos a seguir dando claridad y sencillez los mismos.

## Las Normas sujetas a revisión:

- Ley de Estudio de Impacto Ambiental
- Código de Aguas de la Provincia de Corrientes
- Ley de Audiencia Pública
- Ley General del Ambiente, la que sea abarcativa de todos los principios e instrumentos ambientales y que otorgue contenido, claridad y simplicidad a los mismos.



# Componente estratégico: Seguridad Fiscal y Tributaria

La presión tributaria sobre el sector es muy elevada:

- a) El objetivo de la tasa vial sobre el gasoil denominada ITC es contribuir a la conservación vial y subsidiar el transporte de carga y pasajeros. El gasoil en el caso del sector arrocero se utiliza principalmente para el bombeo de agua, con lo cual no existe razón alguna para que los productores de arroz soporten esta excesiva carga tributaria.
- b) Un régimen de amortizaciones aceleradas de inversiones proporcionaría estímulos a la inversión en un sector que necesita reconvertir tecnología de forma urgente. Principalmente las PyMEs que son mayoría en el sector.
- c) Y en materia de comercio exterior:
  - Distorsiones en los derechos de exportación los que no solo le quitan competitividad al sector, sino que menoscaban la posición argentina con respecto al reclamo sobre los subsidios de EE.UU. y otros países.
  - La eliminación de los reintegros a las exportaciones genera uno de los errores más graves en comercio exterior: exportar impuestos.
  - La TEC: actualmente es de un 13% y los países miembros del MERCOSUR acordaron subirla a un 30% aunque falta la opinión y decisión al respecto de Brasil quien es el principal comprador de este producto en el MERCOSUR.